

# Lítio do Barroso

OS PRINCIPAIS  
TÓPICOS DO PROJETO  
PARA A COMUNIDADE



SETEMBRO/2023  
**SAVANNAH**



O QUE  
VAI ACONTECER  
DEPOIS DA  
DECLARAÇÃO  
DE IMPACTE  
AMBIENTAL?

## EDITORIAL

### Uma abordagem responsável começa com uma informação acessível e transparente

Desde janeiro de 2023, a Savannah produziu 2 Fichas de Informação Comunitária e 17 Fichas Informativas que descrevem os principais aspectos do Projeto Lítio do Barroso. Estas fichas estão disponíveis nos Centros de Informação, nos cafés locais e no site da empresa (ver secção ESG & Comunidade) para todos os que queiram informações sobre o Projeto e os seus impactes e benefícios. Por exemplo, que não será extraída água do rio Covas; que será construída uma nova estrada de acesso que evita todas as aldeias locais e travessias de rios; que a ocupação de terrenos agrícolas e de pastoreio pelo Projeto será limitada a 14 hectares (0,14km<sup>2</sup>); e que os trabalhos de reabilitação começam logo no segundo ano de operação. Para além das Fichas Técnicas, os Centros de Informação e o site da Savannah também incluem vídeos, apresentações, relatórios da Empresa e comunicados de imprensa. Estes destacam os compromissos que a Savannah assumiu na sua mais recente conceção do Projeto, aprovada pela APA, para uma produção responsável, que minimize o seu impacte e partilhe os significativos benefícios socioeconómicos. A Savannah quer construir o Projeto Lítio do Barroso com a comunidade, para beneficiar os seus membros e não para os afetar. Como parte da sua aprovação, existe um conjunto de condições, medidas e compensações definidas pela Agência Portuguesa do Ambiente, que a Savannah aceitou de bom grado. Este facto garante o nosso compromisso em desenvolver o projeto de uma forma social e ambientalmente responsável. Queremos fazer parte do futuro sustentável de Portugal e das suas comunidades.

*Dale Ferguson  
CEO, Savannah Resources*

### CONCLUSÃO DO PROCESSO DE LICENCIAMENTO AMBIENTAL

A Declaração de Impacte Ambiental ("DIA") favorável emitida pela APA aprovou a disposição e a localização propostas para o Projeto e definiu orientações e medidas a seguir durante as fases de construção e exploração. Exige também a criação de uma Comissão de Acompanhamento independente para garantir o cumprimento de todos os requisitos impostos ao Projeto. A Savannah, proprietária do projeto, concordou com todas estas "condições" associadas à aprovação e irá garantir que as mesmas sejam incluídas na conceção final do projeto, necessária para concluir o processo de licenciamento ambiental.

A empresa encontra-se igualmente satisfeita com a proposta de criação de uma comissão de acompanhamento independente e aguarda com expectativa a sua constituição pelas autoridades o mais rapidamente possível.

A Savannah está a avançar com o restante processo de licenciamento ambiental. A empresa seleccionou várias empresas especializadas para realizar o trabalho necessário para a fase de RECAPE (Relatório de Conformidade Ambiental do Projeto de Execução) do processo de licenciamento e espera concluir este trabalho com os consultores seleccionados no segundo semestre de 2024. O trabalho necessário para a fase RECAPE inclui estudos documentais pormenorizados e alguns levantamentos e novas amostragens no terreno. Os documentos de RECAPE serão depois submetidos à APA para análise. Se forem aprovados, o Projeto irá receber a sua Licença Ambiental.

### OBTENÇÃO DE OUTRAS LICENÇAS NECESSÁRIAS

Ainda este ano, a empresa espera solicitar as restantes licenças necessárias para o desenvolvimento do Projeto, nomeadamente, as necessárias para a construção e para a utilização da água. A Savannah também já iniciou o processo de licenciamento para uma nova ligação de 60KV à rede eléctrica nacional.

### EVOLUÇÃO DO DESIGN DA NOVA ESTRADA DE ACESSO

De acordo com as condições da DIA, a Savannah também iniciou o processo de contratação de uma empresa especializada em engenharia para efetuar o design e o licenciamento ambiental para uma estrada variante de 17,4 km. A norte, a estrada proposta irá evitar que o trânsito relacionado com o Projeto afete as aldeias e vilas locais, ao mesmo tempo que proporciona um melhor acesso rodoviário ao exterior para população local.

### CONCLUSÃO DOS ESTUDOS TÉCNICOS E ECONÓMICOS DO PROJECTO

Para além de receber as licenças necessárias para desenvolver o Projeto, a Savannah tem também de confirmar a viabilidade económica do seu desenvolvimento antes de iniciar a construção. Este objetivo é alcançado através da conclusão do Estudo de Viabilidade Definitivo ("DFS") do Projeto.

Foram seleccionados prestadores de serviços especializados para realizar as restantes tarefas necessárias para completar o DFS. Isto inclui novas sondagens na área do Projeto (consulte a página 4 para mais detalhes sobre este tópico). Tal como acontece com o processo de licenciamento ambiental, a Savannah espera concluir o DFS no segundo semestre de 2024.

### MANTER E ALARGAR O ENVOLVIMENTO COM A COMUNIDADE

Na sequência das reuniões comunitárias realizadas em março, a Savannah continua empenhada em colaborar com as comunidades locais e em fornecer informações claras e atempadas sobre o Projeto.

Aprender com as comunidades locais sobre as questões que lhes interessam é fundamental para tomar decisões informadas sobre o desenvolvimento do Projeto e os benefícios socioeconómicos relacionados com o mesmo.

# Construir um projeto com as pessoas



As entrevistas com as partes interessadas locais e uma análise do perfil da comunidade realizada pela Community Insights Group, uma empresa contratada pela Savannah para realizar uma Avaliação de Impacte Social, forneceram uma primeira visão geral sobre os potenciais impactes sociais nas comunidades locais e as percepções das pessoas sobre o Projeto. Exemplos destas percepções são:

- Necessidade de maior transparência e diálogo para aumentar a confiança e promover melhores relações com as comunidades;
- Preocupações com os efeitos da atividade mineira nos recursos naturais e possíveis perdas;
- Expectativas de aumento de rendimento para os prestado-

res de serviços do Projeto, melhores salários e mais oportunidades de emprego.

Um resumo do "estudo inicial" pode ser encontrado na Folha de Informação Comunitária de dezembro de 2022, nos Centros de Informação e na secção ESG & Comunidade no site da Savannah. A Savannah reagiu aumentando o fornecimento de informações através do material mencionado na página 1 e envolvendo a Community Insights para continuar com a sua Avaliação de Impacte Social do Projeto. Durante os meses de setembro e outubro de 2023, serão ouvidos mais residentes locais sobre os seus pontos de vista sobre o Projeto, de forma a aumentar os benefícios e minimizar os impactes negativos e a transmitir à Savannah comentários ou questões acerca de qualquer aspeto do Projeto. A Savannah compromete-se a responder às questões

que interessam às comunidades sobre: a forma como o Projeto é desenvolvido e operado; a área a ser reabilitada durante e após o fim da operação; a monitorização em tempo real e a comunicação do desempenho ambiental serão implementadas; e a partilha de benefícios com a comunidade local é garantida.

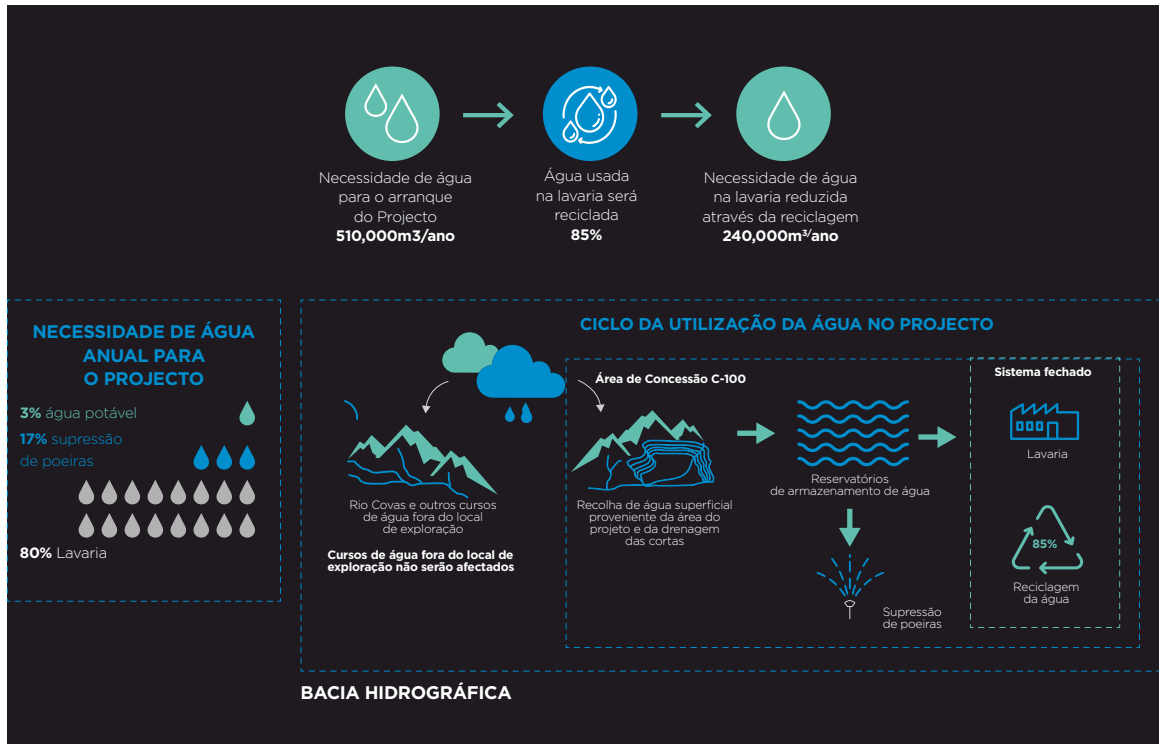
A Savannah está a desenvolver dois planos para garantir que os benefícios económicos e sociais do Projeto Lítio do Barroso sejam partilhados de uma forma equitativa e transparente, (i) O Plano de Partilha de Benefícios e (ii) O Plano de Boa Vizinhança. Os contributos das partes interessadas irão garantir que estes planos não só criam benefícios durante o funcionamento do Projeto, mas também a longo prazo, após o seu encerramento. A Savannah e a Community Insights estão ansiosas por ouvir as vossas opiniões.



## RESUMO DO PROJECTO

- O Projeto Lítio do Barroso, da Savannah, está a ser desenvolvido numa área para a qual o Estado Português concedeu um contrato de concessão mineira em 2006 para exploração mineral por um período inicial de 30 anos até 2036. O contrato de concessão pode ser prorrogado por mais 20 anos se ainda houver lítio e outros minerais no solo para serem explorados, e se for seguro e rentável fazê-lo.
- O projeto vai produzir concentrados de espodumena, não de lítio. A espodumena é um mineral, como o quartzo e o feldspato, que contém lítio. O concentrado final é constituído por rocha triturada e moída que, por separação por densidade (peso) dos vários minerais, se consegue concentrar apenas a espodumena, aumentando o conteúdo em lítio, utilizando maioritariamente água para este processo.
- Este processo físico será realizado na área do Projeto. Uma refinaria irá converter o mineral de espodumena num sal de lítio - carbonato de lítio ou hidróxido de lítio, que são os produtos químicos de lítio utilizados no fabrico de baterias. A refinação não será efectuada no local, no Barroso, mas em Portugal ou outros países da Europa.
- O Projeto irá produzir anualmente cerca de 200.000 t de concentrado de espodumena, contendo lítio suficiente para aproximadamente meio milhão de baterias de veículos eléctricos por ano. Desta forma, a região do Barroso e Portugal, podem desempenhar um papel importante na transição energética da Europa e nos esforços para combater os efeitos ambientais e económicos negativos das alterações climáticas.

# Como é que vamos proteger a água



No Projeto, a água é uma matéria-prima essencial no processo de recuperação da espodumena (mineral de lítio), para além de ser necessária para a supressão de poeiras e para o consumo dos trabalhadores.

A Savannah está consciente de que as necessidades de água do Projeto não podem afetar o ecossistema hídrico da região que é fundamental para o ambiente natural e é utilizado pela população local e de outras indústrias locais.

A Savannah concebeu o Projeto para minimizar os potenciais impactos na disponibilidade e qualidade da água, de modo a manter os níveis e padrões normais de água na área.

Aqui estão cinco factos sobre a forma como a água será gerida no projeto:

## 1. Não será extraída água do rio Covas

- Não será extraída água do rio Covas. O projeto poderá obter e armazenar água suficiente na própria área da concessão para abastecer a operação;
- Toda a água que flui em direção ao Projeto será desviada em torno do projeto, através de uma série de canais de desvio para que possa fluir em direção ao rio Covas.

## 2. Reciclagem e armazenamento

- O projeto irá funcionar como um sistema fechado com reciclagem significativa de água;
- A água recolhida será armazenada no local em grandes instalações de armazenamento estando incluída uma capacidade de armazenamento adicional para a comunidade local e os bombeiros, em caso de necessidade.

## 3. Recuperação e tratamento

- Quase 80% das necessidades de água do projeto destinam-se à lavaria, onde será produzido o concentrado de espodumena;



### O QUE É QUE O PROJECTO IRÁ FAZER

- Ser autossustentável no que respeita à água e reciclar 85% da água que sai da lavaria do Projeto
- O tráfego relacionado com o Projeto irá estar limitado apenas à nova estrada de acesso e às principais auto-estradas. Não irá haver tráfego relacionado com o Projeto nas estradas aos fins-de-semana
- Efetuar uma reabilitação global das zonas afectadas, a começar durante a vida útil do Projeto
- Criar mais de 300 empregos directos durante a fase de exploração
- Comprar produtos locais sempre que possível para apoiar os negócios locais
- Partilhar os benefícios socioeconómicos do Projeto com as partes interessadas

### O QUE É QUE O PROJECTO NÃO IRÁ FAZER

- Retirar água do Rio Covas
- Os camiões passam pelas aldeias e vilas locais
- Impactar mais de 14 hectares de terras agrícolas e pastos
- Não oferecer formação e emprego à população local
- Comprar todos os bens e serviços a fornecedores fora da área local
- Não colaborar com as partes interessadas locais

- Será concebido um sistema de recuperação e tratamento de água para a lavaria, a fim de garantir que 85% da água que sai da mesma seja reciclada e possa ser utilizada novamente na lavaria;
- Outras necessidades de água são a aplicação em estradas e em torno de equipamentos móveis, para a supressão de poeiras e para o consumo dos trabalhadores.

## 4. Monitorização

- Haverá dois pontos principais de observação da água, um a montante e outro a jusante das operações;
- Os resultados da amostragem da água serão disponibilizados ao público através de uma aplicação concebida para telemóveis, e ecrãs nos Centros de Informação e noutros locais públicos da região;
- A Savannah espera estar a testar a APP no início de 2024;
- Outras linhas de água que atravessam o Projeto também serão objeto de amostragem, assim como a água recolhida nas instalações de armazenamento no local.

## 5. Reabilitação

- As linhas de água que tenham sido afectadas pelas áreas de trabalho do Projeto serão reabilitadas nos seus cursos naturais após a conclusão dos trabalhos;
- Os estudos especializados sobre o Projeto demonstram que, um ano após o encerramento, os níveis de água subterrânea voltarão aos níveis originais anteriores à exploração mineira.

# Trabalho e actividades a curto prazo

**D**e acordo com o calendário atual da Savannah, a licença ambiental será recebida e o Estudo De Viabilidade Definitivo ("DFS") será concluído no segundo semestre de 2024. Com base nas conclusões do DFS, a Savannah tomará então uma decisão final de investimento no projeto. Se a decisão for favorável, a Empresa irá dar início à construção em 2025. A construção será então concluída em 2026, e o Projeto poderá iniciar a produção do seu concentrado de espodumena no mesmo ano.



A curto prazo, a Savannah planeia reiniciar o programa de campo e os trabalhos necessários para cumprir os requisitos da DIA e concluir o DFS. Estes trabalhos incluem trabalhos de monitorização, estudos ambientais e sondagens.

O trabalho mais visível no terreno será novamente a presença de máquinas de sondagens. Na primeira fase, estão planeadas 49 plataformas de sondagens em terrenos da Savannah e, numa segunda fase, após a obtenção de autorizações de acesso a outros terrenos, serão necessárias 75

plataformas de sondagens. Prevê-se que a primeira fase dos trabalhos tenha início em setembro de 2023 e a Savannah compromete-se a reabilitar todas as plataformas de sondagens. Mais informações sobre o programa de trabalhos a curto prazo estarão disponíveis nos Centros de Informação e a Savannah estará em contacto com todas as partes relevantes para responder a quaisquer questões que possam existir. A Savannah pretende apresentar à população todos os pormenores das actividades e estudos.

## Convite aos nossos futuros trabalhadores e parceiros comerciais locais

**P**revê-se que o projeto crie mais de 300 postos de trabalho directos a longo prazo, exigindo uma vasta gama de competências, desde a restauração à contabilidade, passando pela condução de camiões e engenharia. A Savannah irá apoiar a empregabilidade dos trabalhadores locais no Projeto, colaborando com as autoridades locais, centros de emprego e formação profissional e com a associação comercial local para desenvolver programas de formação profissional para equipar os membros da comunidade com as competências necessárias para assegurar empregos no Projeto.

A Savannah também quer construir a sua equipa antes da fase de construção e vai precisar de colaboradores para funções como apoio ao trabalho de campo, comunicações e contacto com a comunidade. Se quiser saber mais sobre como trabalhar para a Savannah ou se quiser apresentar uma candidatura para qualquer função atual ou futura, contacte-nos através dos dados de contacto no final deste jornal.

Para além dos postos de trabalho directos, o Projeto Lítio do Barroso irá criar procura de uma vasta gama de bens e serviços que equivalem a centenas de milhões de euros ao longo da sua vida (o seu pessoal também produzirá mais procura na economia

local). A Escola de Economia e Gestão da Universidade do Minho, na sua atualização de março de 2023, referiu que das 100 maiores empresas dos concelhos de Boticas, Montalegre e Ribeira de Pena, metade pertencem a sectores de atividade relevantes para a construção e exploração do Projeto. Estas empresas poderão ser potenciais fornecedores de serviços, equipamentos e produtos de consumo relevantes para uma empresa de extração mineral.

Com a Savannah empenhada em comprar localmente sempre que possível, a empresa gostaria de ser contactada por empresas locais e comerciantes que possam fornecer o Projeto Lítio do Barroso.

### SERVIÇOS E PRODUTOS PARA SEREM UTILIZADOS PELA SAVANNAH NO FUTURO



Alojamento no hotel



Aluguer de casa



Mercearias e bens de consumo



Água



Máquinas Agrícolas



Impressão e artigos de papelaria



Gasolineiras



Empreiteiros e Instaladores de equipamentos



Eletricistas



Canalizadores



Serviço de limpeza



Serviços de logística e distribuição



Serviços de informática



Serviços bancários



Construção



Terraplenagem

Se desejar mais informações ou tiver questões ou comentários, visite ou contacte os Centros de Informação do Projecto Lítio do Barroso

#### Morada do Centro de Informação:

Boticas: Rua 5 de Outubro, n.º26, 5460-304

Covas do Barroso: Largo do Cruzeiro n.º7, 5460-381

T: 276 413 042

E: centro.informacao@savannahresources.pt



Savannah Resources



@SavannahRes



Faça Scan com o telemóvel para mais informação